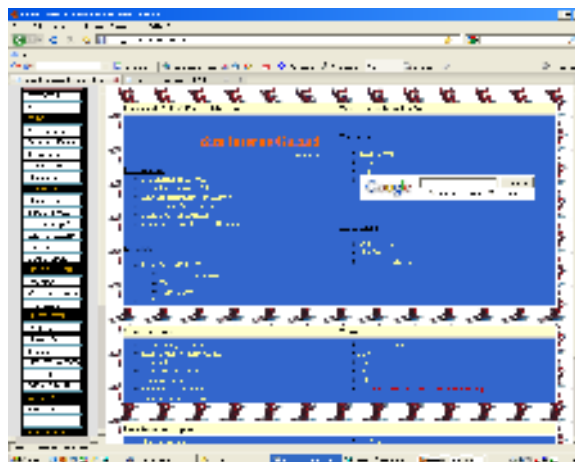


DOCUMENTATION - PHOTO/VIDEO INFORMATIQUE



DOCUMENTATION – BASES DE DONNÉES

Pour répondre aux demandes tant des ingénieurs, techniciens et stagiaires du Laboratoire qu'au public extérieur (chercheurs, étudiants, historiens d'art, architectes, restaurateurs...), le Centre de documentation est chargé de constituer, conserver et diffuser l'information scientifique et technique publiée ou reçue par le Laboratoire. Pour assurer ces missions, nous avons orienté nos activités dans plusieurs directions, les objectifs étant toujours de faciliter l'accès aux informations et de pérenniser les données.

- Dépouillement, catalogage et indexation des ouvrages, actes de congrès, revues, thèses, mémoires, etc. ainsi que des rapports d'étude du Laboratoire sur la base de données textuelles « *Castor* ». Actuellement, 21 550 références bibliographiques sont accessibles en ligne, c'est-à-dire 1 640 rapports ou études, 1 706 ouvrages, 680 actes de colloques – ce qui représente plus de 11 430 articles – 6 774 tirés-à-part, mémoires, thèses ou articles de périodiques, etc.
- Accès direct au texte intégral de certaines publications, en intranet et/ou en internet. Il nous semblait en effet important de valoriser les résultats des recherches réalisées par les agents du LRMH, non seulement par les voies traditionnelles mais aussi par l'accès aux articles scientifiques via notre base de données « *Castor* ». D'ores et déjà, 650 publications ou rapports sont accessibles en intranet et/ou en internet. D'ailleurs, le nombre de consultations des bases de données a explosé, passant de 157 324 visiteurs en 2007 à plus de 477 000 en 2008, ce qui se traduit en particulier par une demande croissante de publications ou de photographies par les internautes. Parallèlement, les demandes internes de prêt de documents ont fortement augmenté également, essentiellement en raison du nombre de stagiaires et thésards (plus de 700 documents sont prêtés chaque année). Un guide de nos ressources a d'ailleurs été élaboré pour aider les lecteurs dans leurs recherches documentaires.
- Élaboration d'un glossaire hiérarchisé sur la conservation-restauration du bois, actuellement en cours de validation par les ingénieurs concernés.
- Participation au groupe d'experts de l'AFNOR « Conservation des biens culturels : recommandations générales et terminologie ». Deux orientations sont menées : liste de termes généraux de la conservation-restauration et terminologie des altérations. La liste des termes généraux, en anglais et français, est terminée depuis fin 2008 et l'enquête probatoire sur l'avant projet de norme PR NF EN 15898 « *Conservation des biens culturels* -

Principaux termes généraux relatifs à la conservation des biens culturels et définitions correspondantes » a été conduite au cours du 2^e trimestre 2009. Les discussions européennes se tiendront à Athènes fin octobre 2009.

- Amélioration du suivi du versement des rapports issus de contrats et subventions, réflexion menée avec l'aide d'une stagiaire : une base de données a été élaborée - synthétisant toutes les études effectuées avec des organismes extérieurs depuis 1986 - ainsi que des fiches de suivi d'investissement qui serviront aussi bien au pôle « Comptabilité » qu'au service « Documentation ».
- Informatisation rétrospective de l'inventaire manuel exhaustif regroupant près de 6 000 fiches et répertoriant les prises de vues réalisées par les photographes ou les agents du laboratoire depuis 1970.
- Poursuite de l'indexation des photographies sur la base « *Image* ». 27 585 images sont d'ores et déjà indexées sur les 43 016 images numérisées et archivées sur 498 Cd-Roms.

L'interface d'indexation des images s'est enrichie de champs supplémentaires destinés à prendre en compte de nouveaux besoins documentaires. Le géoréférencement en est une illustration en permettant la localisation précise des monuments et sites étudiés et la cartographie éventuelle des interventions du LRMH ; il s'articule également autour des réflexions menées en commun avec le Bureau de recherches géologiques et minières (BRGM), facilitant l'échange des références entre les différentes bases de données développées au sein des deux institutions.

Le traitement des photographies issues de l'imagerie scientifique a également fait l'objet d'une refonte afin de redéfinir les paramètres techniques pris en compte au moment de leur indexation.

La procédure de dépôt des images, lancée en 2007, a permis l'enregistrement systématique des photographies produites au sein du laboratoire ; l'archivage automatique est ainsi réalisé à chaque versement effectué par l'agent qui se sert de l'outil. Depuis cette date, les modifications qui y sont apportées reflètent à la fois les suggestions des utilisateurs et les évolutions inévitables dans la chaîne de traitement des images.

- Élaboration d'une nouvelle base « *Fontaine* » (FONds de récolement des Textes, Archives et Illustrations NumérisEs) afin de rendre possible l'accès à tout document numérisé (photographie, rapport, note, publication, vidéos, etc.) versé dans nos fonds documentaires. Cette base remplira une fonction complémentaire aux bases « *Castor* » et « *Image* » : permettre un accès plus rapide et plus facile aux collections numériques du LRMH, avant même leur éventuelle indexation par les documentalistes tout en servant d'archivage numérique. Toutes les ressources numérisées versées feront l'objet d'une description répartie dans des champs normalisés. Le format de métadonnées descriptives choisi est celui du Dublin Core [Norme ISO 15836]. Ce format est ouvert, son utilisation libre, il est interopérable et compatible avec les principaux standards du web tels que HTML, XML, RDF. Pour le LRMH, la structure du « Dublin Core qualifié » a été retenue afin de disposer d'au moins 15 éléments de base pour la description des collections numériques et de l'élément « rightsHolder » (détenteur des droits) pour la gestion des droits. Le document établi décrit chaque élément du Dublin Core, ses subdivisions éventuelles et les attributs attachés à chacun d'entre eux, jugés pertinents pour caractériser les ressources documentaires numériques du Laboratoire. L'informaticien devra ensuite développer la structure et l'outil nécessaires pour que cette base soit opérationnelle pour tous les agents du LRMH. Le cahier des charges sera élaboré en 2010.

Informatique documentaire

Du point de vue des développements du système d'information documentaire, les années 2008 et 2009 ont été marquées par les points suivants.

- Développement d'un mécanisme de constitution de vignettes de pré-visualisation des pièces jointes aux documents associés aux fiches documentaires.
- Fin du chantier de l'interface de dépôt des images, avec notamment :
 - x mise au point d'une vérification des doublons basée sur la signature de l'image ;

- x support et traitement des images brutes issues d'appareils photographiques (format « raw ») ;
 - x modifications des comptes rendus de dépôts pour tenir compte des demandes des utilisateurs ;
 - x mise en place d'un mécanisme d'indexation des dépôts pour pouvoir rechercher les images déposées à partir des méta-données saisies.
- Mise à niveau de l'outil de gestion des supports CD/DvD pour pouvoir y inscrire tout format de données (tif, jpeg, png, bmp, ...) apporté par le dépôt d'images. La chaîne de traitement permet maintenant d'enregistrer et de récupérer tout type d'image.
 - Révision des outils d'indexation avec notamment l'intégration des méta-données issues du dépôt des images et création d'un nouveau champs pour permettre la géolocalisation des sites et édifices étudiés.
 - Rédaction d'une première version de la documentation fonctionnelle de l'ensemble du système d'information documentaire.

Les années à venir devront tenir compte du regroupement des laboratoires dans un Centre national de conservation du patrimoine, sur un nouveau site. De nombreuses réflexions ont déjà été menées cette année ; elles devront être complétées et concrétisées, essentiellement sur l'harmonisation des pratiques, des vocabulaires et sur l'interopérabilité des outils documentaires et informatiques utilisés dans les différents services. La numérisation des fonds spécifiques devra être réalisée. La charge de travail pour les années à venir en sera considérablement accrue.

INFORMATIQUE

L'informatique au LRMH est depuis 2 ans en phase de consolidation plutôt qu'en phase exponentielle. Le contrat de vacations n'ayant pas été renouvelé depuis juin 2008 et l'avis de vacances pour un second poste informatique au laboratoire n'ayant pas trouvé preneur, l'activité au sein du pôle est circonscrite à la gestion de l'existant, au détriment du développement de nouvelles applications qui sont pourtant demandées par le personnel du laboratoire, scientifique ou non.

État du parc et du réseau

Le nombre de postes composant le parc informatique est en légère augmentation, due à l'acquisition de plusieurs mini portables (notebooks). Quelques pc à vocation scientifique sont venus s'ajouter au parc ainsi qu'un serveur, destiné à recevoir l'ensemble de la production des rapports en notes du laboratoire. Les systèmes d'exploitation sont toujours les mêmes à l'exception de l'arrivée d'un poste sous Vista. Aucun nouveau logiciel n'a été mis en place à l'exception de Thunderbird pour la messagerie.

Automatisation de l'inventaire des postes et des installations de logiciels

Le logiciel OCS Inventory a été choisi pour assurer la gestion automatisée de l'inventaire des postes et la télédistribution des logiciels (installation à distance). OCS comprend une partie serveur qui récolte les données et stocke les programmes à téléistribuer et une partie cliente qui récolte les informations et qui envoie les données au serveur. L'installation de ce pack logiciel permettra d'économiser beaucoup de temps lors de l'inventaire fastidieux des 95 ordinateurs fixes du laboratoire et autant lors de l'installation des mises à jours logicielles.

Migration de la messagerie sous Telemac

La messagerie électronique du laboratoire a migré sous l'application Télémac, selon les directives du DSI. Ce nouveau système de messagerie centralise les messages au DSI à Saint-Cyr et plus au laboratoire comme auparavant. Le protocole utilisé pour l'accès aux messages est IMAP et non plus POP. IMAP permet de lire les messages sans avoir à les rapatrier sur le poste de l'utilisateur et permet un accès à la messagerie depuis l'extérieur du MCC. Le logiciel Firefox, client de messagerie auparavant utilisé au laboratoire supportant mal le protocole IMAP a été remplacé par le logiciel Thunderbird.

Base de données

Deux nouvelles bases de données sont venues s'ajouter aux bases existantes :

- une base de données de transition « Imagette » a été constituée afin de référencer les photos numérisées dans le cadre du programme d'intégration des images du pôle métal aux bases de données « Images » de la documentation ;
- une base de données d'administration des avis d'appels d'offres à la concurrence a également été créée. Elle permet d'automatiser la mise à jour des avis d'appels sur le site web du LRMH via une interface accessible aux personnes ne maîtrisant pas les technologies utilisées pour le web.

Migration OOO

La migration sous OpenOffice est prévue dans le courant du premier semestre 2010. Bien qu'installée sur les postes depuis maintenant 4 ans, la suite bureautique libre peine à s'imposer par rapport à Microsoft Office, mais le secrétariat et plusieurs agents ont commencé à l'utiliser afin d'anticiper la migration.

Réunions Centre national de conservation du patrimoine

Le pôle « Informatique » a participé à de nombreuses réunions de réflexions sur le Centre national de conservation du patrimoine. Au cours de ces réunions deux rapports ont été remis ; le premier concerne le fonctionnement actuel de l'informatique au LRMH ; le second concerne les souhaits et impératifs concernant le fonctionnement de l'informatique dans le futur centre.

Déménagement du central informatique

Le central informatique a été déplacé fin juin du premier étage au rez-de-chaussée. Le déménagement des serveurs et la réinstallation se sont faits sans heurt. Le local libre permettra d'implanter au premier étage de nouveaux bureaux pour le pôle « Microbiologie ».

